



ВИРОБНИЦТВО ПРОМИСЛОВОЇ
ВИМІРЮВАЛЬНОЇ АПАРАТУРИ І
ЕЛЕМЕНТІВ АВТОМАТИКИ

ІНСТРУКЦІЯ З ЕКСПЛУАТАЦІЇ
PR-50G

ПЕРЕТВОРЮВАЧ РІЗНИЦІ ТИСКІВ ГАЗІВ
ВИМІРЮВАЛЬНИЙ

"APLISENS" S.A.
м. Варшава, Польща

ОСНОВНІ ВИМОГИ І БЕЗПЕКА ПРИ ЕКСПЛУАТАЦІЇ

- Виробник не несе відповідальності за шкоду, спричинену неправильним монтажем, недотриманням правил експлуатації або використання обладнання, що не відповідає його призначенням.

- Монтаж повинен бути проведений кваліфікованим персоналом, що пройшли атестацію та має допуск до роботи з обладнанням в області КВП і А, з дотриманням усіх вимог до монтажу електричних пристроїв, призначених для вимірювання тиску. На особі, яка проводить монтаж, лежить відповідальність за проведення робіт відповідно до цього керівництвом, а так само з усіма приписами і нормами, що стосуються безпеки та електромагнітної сумісності.

- Необхідно правильно конфігурувати пристрій відповідно до поставлених завдань. Неправильна конфігурація пристрою може призвести до помилкової роботи, порушень нормальної роботи або до нещасного випадку.

- В системах працюють під тиском, в разі не герметичності і витоку, існує загроза небезпеки для персоналу, як з боку середовища вимірювання, так і з боку системи.

- У разі виникнення несправності необхідно зняти або відсікти тиск в системі, відключити живлення пристрою, демонтувати і передати в ремонт виробнику або його уповноваженому представнику.

- Для мінімізації можливості виникнення аварійної ситуації і пов'язаної з нею загрози персоналу не виробляти монтажні роботи і не експлуатувати пристрої при несприятливих умовах:

- наявність механічних ударів, надмірних коливань або вібрацій в місці монтажу,
- проведення зварювальних робіт,
- експлуатація пристроїв при перевищенні максимально допустимого тиску,
- надмірних коливань температури, перевищення температурного режиму експлуатації пристроїв, безпосереднього сонячного нагріву,
- конденсації водяної пари, запилення, обмерзання.

- Виробляти монтаж і застосовувати пристрої у вибухонебезпечному виконанні необхідно особливо уважно, з урахуванням всіх норм і приписів, що стосуються вимог до даного виду пристроїв.

Керівництво по експлуатації містить технічні параметри перетворювачів, актуальні на момент передачі цього посібника в друк. Ці параметри можуть змінитися.

Виробник залишає за собою право внесення змін (що не приводять до погіршення експлуатаційних і метрологічних параметрів виробів) без одноразової зміни змісту посібника з експлуатації.

Даний документ є посібником з експлуатації перетворювачів тиску вимірювальних (різниці тисків газів) PR-50G (далі - перетворювачі) і містить технічні дані, опис принципу дії і пристрої, а також відомості, необхідні для правильної експлуатації даних перетворювачів.

Зміст

1. Призначення виробу.....	4
2. Характеристики	5
2.1 Основні технічні дані перетворювача	5
3. Склад виробу	6
4. Пристрій і робота перетворювача	6
5. Маркування і пломбування	8
5.1 На прикріпленій до перетворювача етикетці нанесені такі знаки і написи:	8
5.2 На упаковці перетворювача наклеєна етикетка, що містить:	8
6. Упаковка.....	8
7. Заходи безпеки	9
8. Підготовка виробу до використання	9
9. Використання виробу.....	11
9.1 Налаштування та калібрування	11
9.2 Повірка.....	12
10. Технічне обслуговування	13
11. Поточний ремонт	13
12. Транспортування.....	13
13. Зберігання	14
14. Утилізація.....	14
Додаток 1	16
Додаток 2	17
Додаток 3	Ошибка! Закладка не определена.
Додаток 4	Ошибка! Закладка не определена.
Додаток 5	Ошибка! Закладка не определена.
Додаток 6	18

1. Призначення виробу

Датчик PR-50G призначений для вимірювання тиску, вакуум-метричного тиску, а також різниці тиску нешкідливих газів. Типовим застосуванням датчика є вимір тисків поривів, тяги димовідводів або тиску (також ваку-умметричного тиску) в камерах згоряння. Конструкція датчика допускає навантаження до 100 кПа. Електронна система знаходиться в корпусі ступенем захисту IP54.

При замовленні перетворювача має бути зазначено його умовне позначення. Умовне позначення перетворювача складається по структурній схемі, наведеній в додатку 1.

2. Характеристики

2.1 Основні технічні дані перетворювача

Ширина діапазону вимірювання: від (0 ÷ 250) Па до (-16 ÷ 16) кПа
Допустиме перевантаження, основна і додаткові похибки приведені в таблиці 1

Таблиця 1

Найменування параметру	Ширина вимірювального діапазону		
	(0 – 250) Па	(0 – 700) Па	(0 ... 10) кПа
Допустимий статичний тиск Допустиме перевантаження (повторюване – без гістерезису)	35 кПа	35 кПа	100 кПа
Межі допустимої зведеної похибки	1,6%	±0,6%	
Додаткова похибка, викликана зміною температури навколишнього середовища	1%/10°C	0,2%/10°C	

Гістерезис, повторюваність: 0,05% до 0,25% в залежності від діапазону вимірювання

Діапазон робочих температур навколишнього середовища: 5 ÷ 50 °C

Діапазон граничних температур навколишнього середовища: -25 ÷ 80 °C

Коефіцієнт демпфірування: 1 с для діапазону ≤ 700 Па
 ≤ 200 мс для діапазонів більше 700 Па

Рекомендовані стандартні діапазони:

(0 ÷ 250); (0 ÷ 500) Па;
 (0 ÷ 2); (0 ÷ 5); (0 ÷ 10) кПа;
 (-150 ÷ 100); (-250 ÷ 250) Па
 (-0,5 ÷ 0,5); (-1 ÷ 1); (-2,5 ÷ 2,5); (-5 ÷ 5); (-10 ÷ 10) кПа

Увага! Вимірювання в діапазоні вакуумметричного тиску слід проводити, з'єднуючи імпульс із мінусовим штуцером датчика.

Вихідний сигнал: 4 ÷ 20 мА (2-х провідна лінія)

0 ÷ 10 В (3-х провідна лінія)

Напруга живлення, В: 10 ÷ 36 (2-х провідна лінія зв'язку)

13 ÷ 39 (3-х провідна лінія зв'язку)

Додаткова похибка, викликана зміною напруги живлення: 0,005%/ В

Степінь захисту корпусу: IP 54

Активний опір навантаження для виходу 4...20 мА:

$$R[\Omega] \leq \frac{U_{\text{жив.}}[В] - 10 В}{0.02 А}$$

Активний опір навантаження для виходу по напрузі:

$$\geq 5 \text{ кОм}$$

Матеріал корпусу:

0H18N9 (304ss)

Габаритні розміри, мм, не більше:

185×65×51

3. Склад виробу

Комплектність поставки перетворювача повинна відповідати зазначеній в таблиці 2.

Таблиця 2.

Найменування пристрою	Позначення	К-ть., шт.	Примітка
Перетворювач тиску вимірювальний	PR-50G	1	
Адаптер	M20×1,5/Ø6×1		
Ніпельний вивід	¼NPT		
Вентильний блок	VM-3 (VM-5)		
Роздільний пристрій			по замовленню
Паспорт		1	

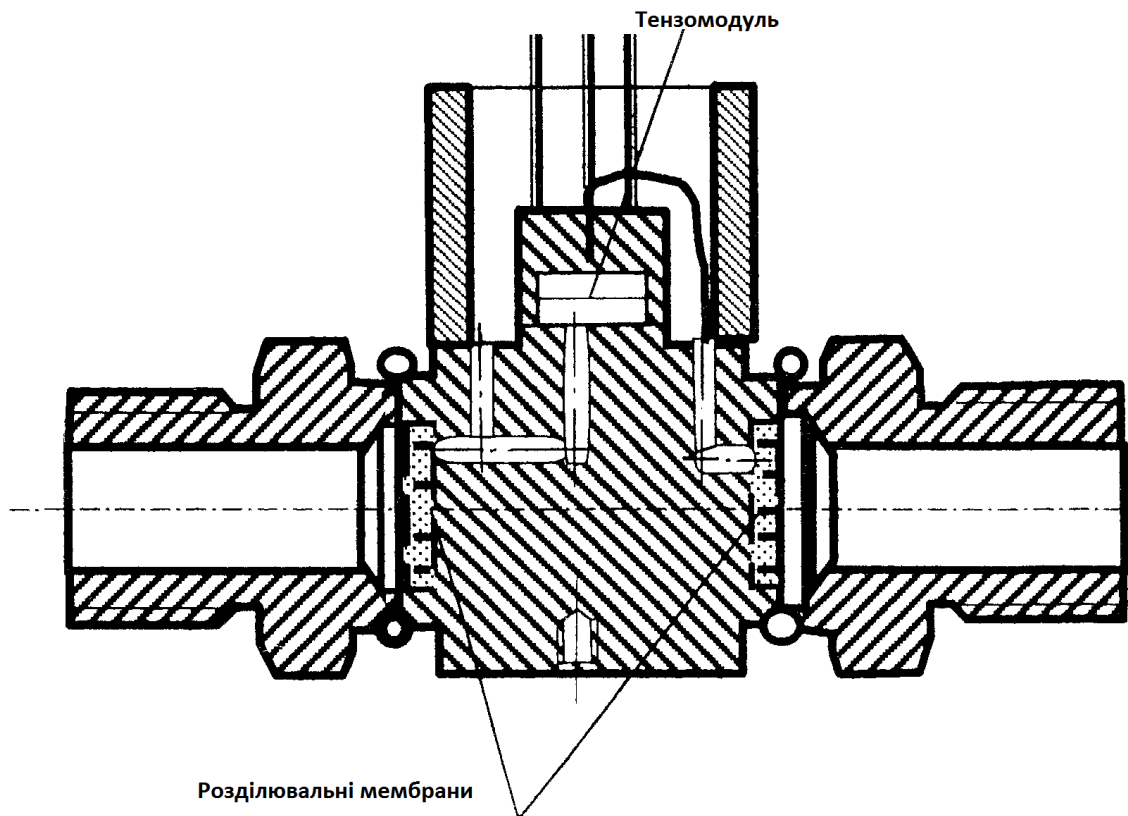
Примітка: інструкція з експлуатації знаходиться на сайті aplisens.com.ua, у розділі «Технічна документація».

4. Пристрій і робота перетворювача

Перетворювач складається з вимірювального і електронного модулів.

Вимірюваний параметр (різниця тисків) впливає на вимірювальний модуль і перетворюється в деформацію чутливого елемента і зміну його опору. Високий тиск подається в камеру «Н», низький тиск подається в камеру «L».

Первинним вимірювальним перетворювачем є п'єзорезистивний кремнієвий тензомодуль (пластина монокристалічного кремнію з дифундованими тензорезисторами, з'єднаними по мостовій схемі), відокремлений від середовища вимірювання роздільною мембраною і заповнений спеціальною рідиною. Конструкція тензомодуля гарантує стійкість вимірювального перетворювача від ударних впливів вимірюваним тиском і від перевантаження по тиску (див. Малюнок 1)



Малюнок 1 – Будова вимірювального модуля

Деформація чутливого елемента призводить до пропорційної зміни опору тензорезисторів і розбалансу мостової схеми. Сигнал з мостової схеми надходить на електронний модуль, що забезпечує безперервне перетворення вимірюваного параметра в уніфікований вихідний сигнал.

Електронний модуль забезпечує безперервне перетворення вимірюваного параметра в уніфікований вихідний сигнал у вигляді електричного струму від 4 до 20 мА, від 0 до 5 мА, від 0 до 20 мА, від 0 до 10 В.

Електронний модуль не виходить з ладу при короткому замиканні або обриві вихідного ланцюга перетворювача, а також при подачі напруги живлення зворотної полярності.

Залитий силіконовим компаундом електронний модуль поміщений в корпусі зі сталі 0Н18Н9 (304ss) зі ступенем захисту IP 54.

Електрична схема підключення перетворювачів представлена на малюнку 3.

Зовнішній вигляд, габаритні і настановні розміри перетворювачів представлені в додатку 2.

Приєднання типу **PD** закріплено на корпусі за допомогою пластмасової гайки.

Зовнішній вигляд електричних приєднань показаний в додатку 2 і на малюнку 2.

5. Маркування і пломбування

5.1 На прикріпленій до перетворювача етикетці нанесені такі знаки і написи:

- товарний знак виробника;
- скорочене найменування перетворювача;
- заводський номер перетворювача;
- адреса виробника;
- рік випуску;
- верхні межі вимірів (із зазначенням одиниць вимірювань);
- встановлений діапазон вимірювань (із зазначенням одиниць вимірювань);
- верхні і нижні граничні значення вихідного сигналу (із зазначенням одиниць вимірювань);
- параметри живлення перетворювача.

5.2 На упаковці перетворювача наклеєна етикетка, що містить:

- товарний знак і найменування виробника;
- найменування перетворювача;
- рік випуску перетворювача;
- адреса виробника
- штамп ОТК.

6. Упаковка

Упаковка перетворювача забезпечує його збереження при транспортуванні і зберіганні.

Упаковку перетворювачів виробляють в закритих вентиляованих приміщеннях при температурі навколишнього середовища від 15 °С до 40 °С і відносній вологості до 80% при відсутності в навколишньому середовищі агресивних домішок.

Перед упаковкою отвори під кабелі, отвори штуцерів, різьблення штуцерів повинні бути закриті ковпачками або заглушками, що охороняють внутрішні порожнини від забруднення, різьблення від механічних пошкоджень

Перетворювачі повинні бути покладені в споживчу тару - коробки з картону. Коробки повинні бути покладені в транспортну тару.

7. Заходи безпеки

Заміну, приєднання і від'єднання перетворювача від об'єкта проводити при відсутності тиску в магістралях і відключеному живленні.

Не допускається експлуатація перетворювача при тисках, що перевищують верхню межу вимірювань.

Експлуатація перетворювачів повинна проводитися відповідно до вимог, що регламентують застосування електрообладнання у вибухонебезпечних умовах.

Експлуатація перетворювачів дозволяється тільки при наявності інструкції по ТБ, затвердженої керівником підприємства-споживача і враховує специфіку застосування перетворювачів в даному технологічному процесі.

До експлуатації перетворювача допускаються особи, які досягли 18 років, які мають групу з електробезпеки не нижче II і минулі інструктаж з техніки безпеки на робочому місці.

8. Підготовка виробу до використання

Перш ніж приступити до монтажу перетворювачів, необхідно оглянути їх, перевірити маркування і переконатися в цілісності корпусів.

Перетворювачі економічного виконання з приєднувальним пристроєм типу PCV монтуються на довільній стабільній конструкції за допомогою монтажних затискачі з отворами $\varnothing 9$. Датчик оснащений штуцерами з затискними гайками, пристосованими для роботи з еластичною імпульсною трубкою $\varnothing 6 \times 1$. У разі застосування металевої трубки для зняття імпульсу з об'єкта, пропонуємо адаптер M20x1,5 для насадок $\varnothing 6 \times 1$.

Перетворювачі з приєднувальним пристроєм типу С монтуються з вентильними блоками. Рекомендується використовувати перетворювачі, змонтовані з вентильними блоками серії VM-3 і VM-5.

Перетворювачі повинні бути встановлені вертикально.

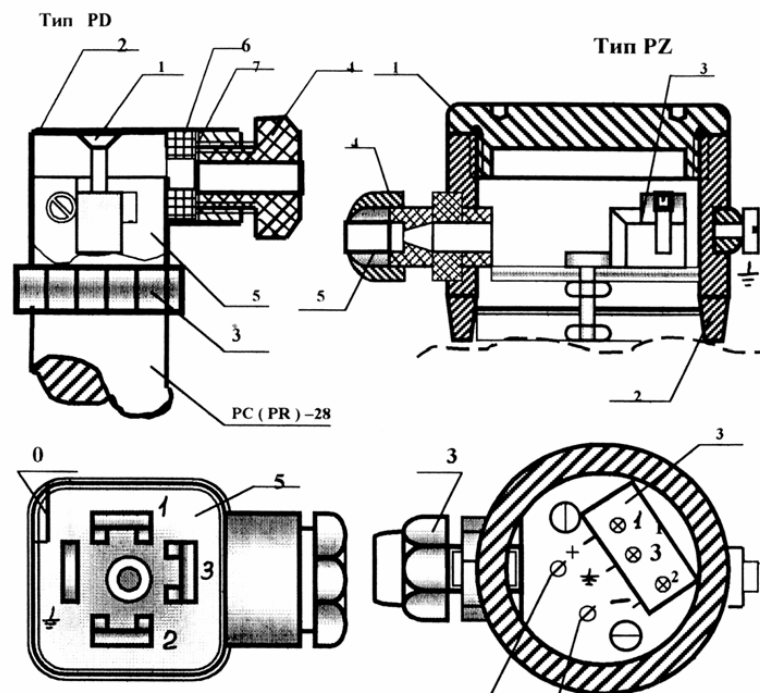
Підведення імпульсних трубок повинна забезпечувати відтік можливого конденсату в напрямку об'єкта.

У разі наявності значної різниці висот між місцем установки перетворювача і пунктом зняття тиску може виникнути ефект «плавання» вимірювання при змінах температури імпульсної трубки. Для зменшення даного ефекту необхідно провести паралельно з імпульсною трубкою компенсаційну трубку від штуцери відносно тиску перетворювача до висоти зняття імпульсу.

У з'єднувальних лініях від місця відбору тиску до перетворювача рекомендується встановлювати два вентиля або триходовий кран для відключення перетворювача від лінії і з'єднання його з атмосферою. Це спростить періодичний контроль установки вихідного сигналу відповідного нульового значення вимірюваного тиску, і демонтаж перетворювача.

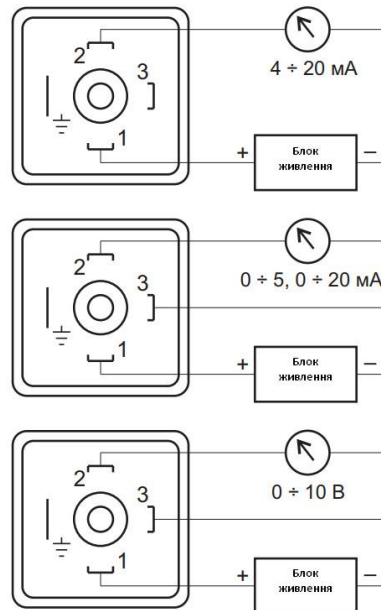
Вимірювання в діапазоні вакуумметричного тиску рекомендується проводити, з'єднання імпульс з мінусовим штуцером датчика. Для електричного приєднання з роз'ємом типу PD (штепсельний роз'єм) (див. Малюнок 4) необхідно:

- відкрутити гвинт 1, що з'єднує кутову коробку з корпусом перетворювача;
- зняти коробку з контактів;
- вийняти контактну затискну колодку 5, за допомогою викрутки, вставленої в спеціально призначений для цього паз;
- протягнути кабель живлення через гайку 4 і сальник 6;
- підключити до затискної колодки відповідно до схем малюнків 2, 3;
- затиснути сальник;
- зібрати роз'єм в зворотному порядку.



Малюнок 2 – Види електричних приєднань

Монтаж перетворювачів повинен проводитися відповідно до схем електричних приєднань, представлених на малюнку 3.



Малюнок 3 – Схема електричних підключень перетворювача

Лінія зв'язку може бути виконана будь-яким типом кабелю з мідними проводами перетином не менше $0,35 \text{ мм}^2$.

Після закінчення монтажу перетворювачів необхідно перевірити місця з'єднань на герметичність при максимальному робочому тиску.

Перед включенням перетворювачів переконайтеся у відповідності його установки і монтажу вказівкам, викладеним в поточній інструкції.

Підключити живлення до перетворювача.

Після включення електричного живлення перевірити і при необхідності встановити значення вихідного сигналу, відповідне нульового або початкового значення вимірюваного параметра. Підстроювання «нуля» проводити за допомогою елементів настройки (див п.9).

9. Використання виробу

9.1 Налаштування та калібрування

Перетворювач відкалібрований виробником на межі вимірювань, що відповідають зазначеним в замовленні на прилад.

Налаштування перетворювача проведено виробником в вертикальному (базовому) положенні. При монтажі перетворювача на об'єкті в будь-якому положенні відмінному від базового необхідність перевірити установку «нуля», що відповідає початку діапазону вимірювань.

Калібрування вихідного сигналу, що відповідає початку діапазону вимірювань, здійснюється потенціометром «нуль» розташованими на електронній платі всередині корпусу перетворювача. Є можливість коригування «нуля» в межах $\pm 10\%$.

Спосіб доступу до регулювальним потенціометрів для електричного приєднання з роз'ємом типу PD:

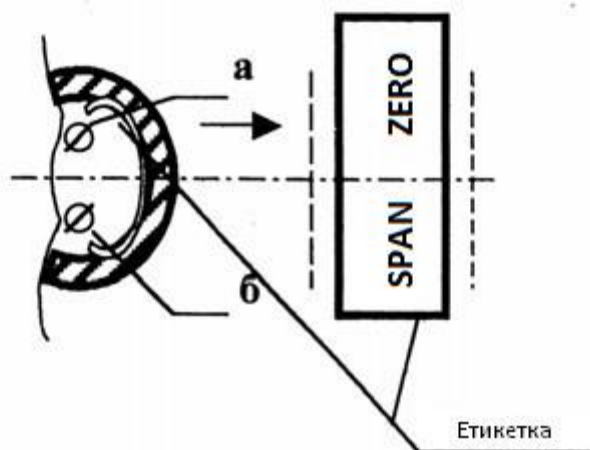
- послабити гвинт кріплення електричного роз'єму;
- відкрутити пластмасову гайку;
- висунути модуль електричного приєднання на 3/4 довжини проводів, що з'єднують основу електричного ;
- отримати доступ до потенціометрів установки «нуля» і «діапазону» (Малюнок 4).

Увага!

Не допускається пошкодження ізоляції провідників.

Для проведення регулювання необхідно підключити перетворювач і подати живлення відповідно до технічних характеристик. Подати на перетворювач тиск, відповідний нижній межі діапазону вимірювань, і потенціометром «нуль», встановити вихідний сигнал рівним 4 мА. Поворот потенціометра вправо збільшує величину вихідного сигналу.

Після установки «нуля» подати на перетворювач максимальний тиск і, при необхідності, повторити калібрування.



Малюнок 4 – Схема розміщення потенціометрів калібрування

Увага!

Коригування діапазону вимірювань (потенціометр SPAN) допускається тільки за допомогою атестованого, в установленому порядку, обладнанні.

9.2 Повірка

Міжповірочний інтервал 1 рік.

Повірка перетворювачів проводиться відповідно до методики повірки МПУ 005/04-2003 «Перетворювачі тиску вимірювальні. Методика повірки ».

10. Технічне обслуговування

Технічне обслуговування перетворювача полягає в профілактичних оглядах.

Метрологічні характеристики перетворювача протягом міжпіврічного інтервалу відповідають встановленим нормам з урахуванням показників безвідмовності перетворювача і за умови дотримання споживачем правил зберігання, транспортування і експлуатації, зазначеними в цьому посібнику з експлуатації.

При профілактичному огляді повинні бути виконані наступні роботи:

- перевірка обриву або пошкодження ізоляції з'єднувального кабелю;
- перевірка надійності приєднання кабелю;
- перевірка відсутності вм'ятин і видимих механічних пошкоджень, а також пилу і бруду на корпусі перетворювача;
- при необхідності, калібрування «нуля» перетворювача;
- злив конденсату або видалення повітря з робочих камер перетворювача;
- продування трубки сполучних ліній і вентилів, не допускаючи перевантаження перетворювачів (в трубках і вентилях не повинно бути пробок рідини при вимірюванні тиску газу) або газу (при вимірюванні тиску рідини);
- перевірка вентилів і трубок сполучних ліній на герметичність.

Періодичність профілактичних оглядів перетворювачів встановлюється споживачем, але не рідше 2 рази на рік.

Експлуатація перетворювачів з пошкодженням категорично забороняється.

11. Поточний ремонт

З питань гарантійного та післягарантійного ремонту перетворювачів необхідно звертатися за адресою:

ТОВ «ГК АПЛІСЕНС» Україна, 47717, Тернопільська область, Тернопільський район, село Смиківці, вул. Степана Бандери, буд.26
тел/факс (0352) 23-54-54, (067) 350-11-34
e-mail: service@aplisens.com.ua [http:// www.aplisens.com.ua](http://www.aplisens.com.ua)

12. Транспортування

Перетворювачі транспортуються всіма видами транспорту, в тому числі повітряним транспортом в опалювальних герметизованих відсіках.

Спосіб укладання транспортної тари з виробами повинен виключати можливість їх переміщення.

13. Зберігання

При отриманні ящиків з перетворювачами встановити збереження транспортної та пакувальної тари. У разі її пошкодження слід скласти акт і звернутися з рекамацією до транспортної організації.

У зимовий час тару з перетворювачами слід розпакувати в опалювальному приміщенні.

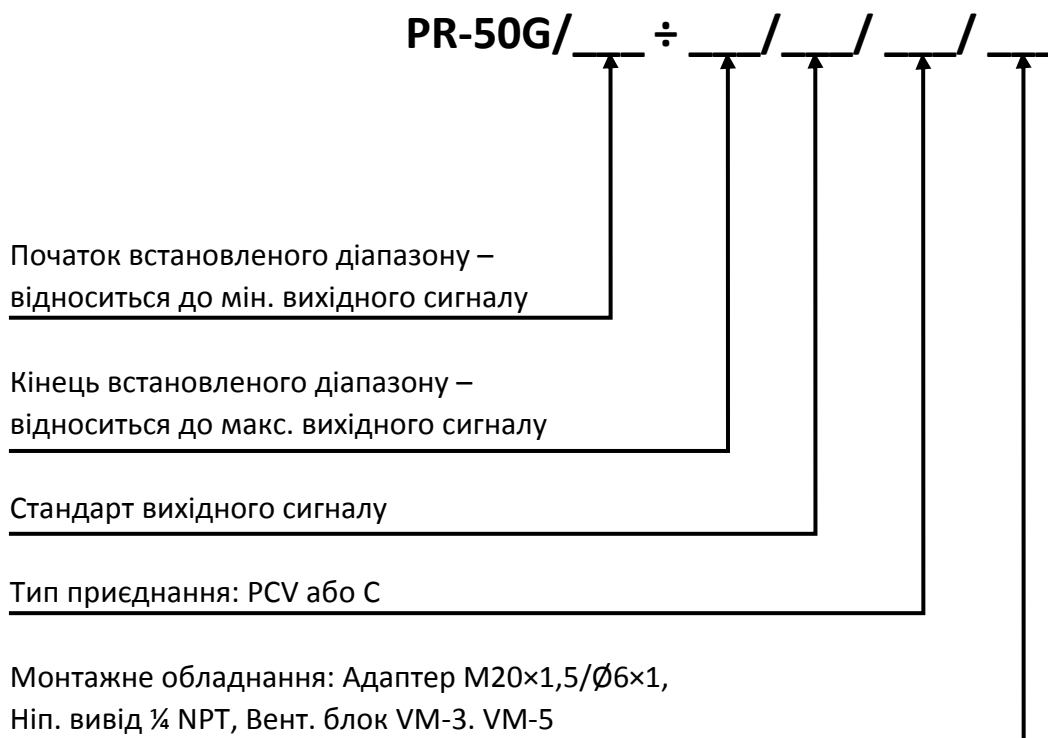
14. Утилізація

Після закінчення терміну служби (експлуатації) перетворювача направляють комплектуючі вироби на утилізацію, при цьому відокремлюють деталі, що містять кольорові метали.

Додатки

Спосіб замовлення вимірювального перетворювача різниці тисків

PR-50G

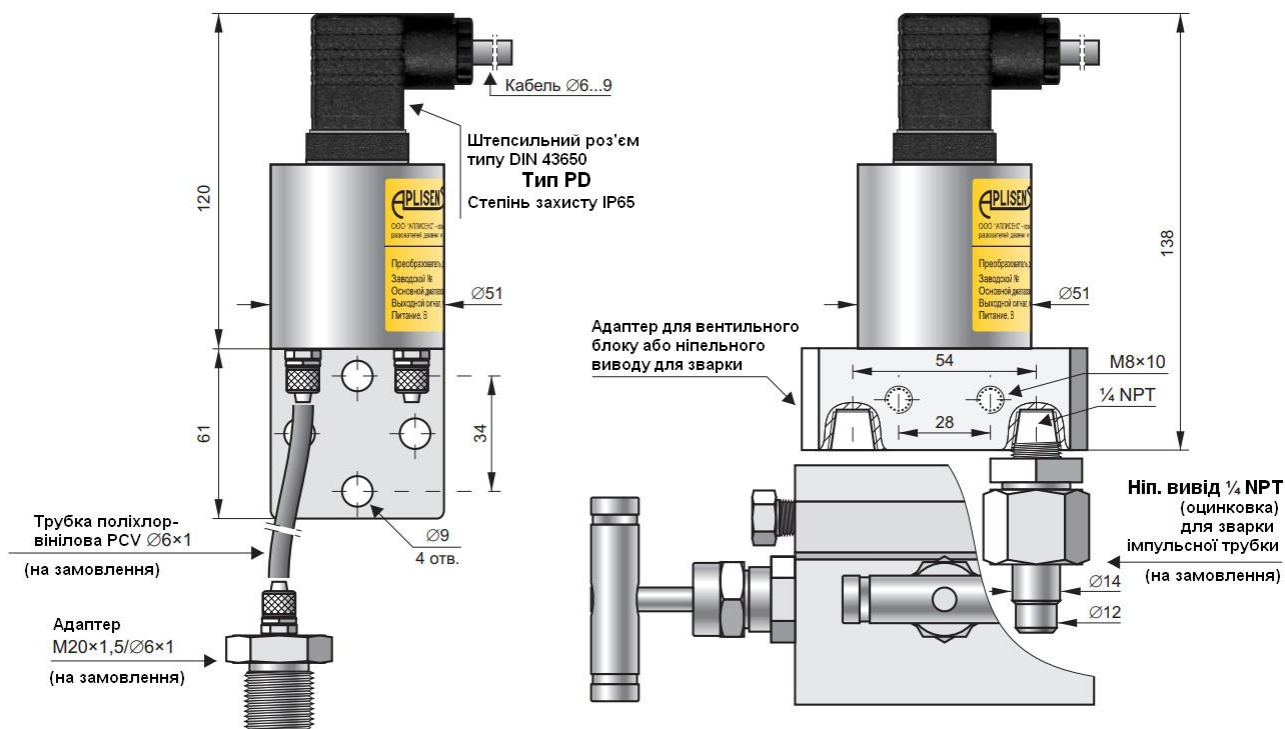


Приклад: Датчик різниці тисків PR-50G/ діапазон 0 ÷ 100 Па/ вихідний сигнал 0 ÷ 10 В/
приєднання типу PCV. Додатково адаптер M20×1,5/Ø6×1 – дві штуки.

PR-50G/0 ÷ 100 Па/0 ÷ 10 В/ + адаптер M20×1,5/Ø6×1 – дві штуки

Зовнішній вигляд, установчі та приєднувальні розміри
перетворювача тиску вимірювального

PR-50G



PR-50G економічне виконання, приєднання типу PCV, штуцери із зажимнимим гайками для трубок Ø6

PR-50G промислове виконання, приєднання типу C для монтажу із вентиляним блоком

Вид електричного приєднання



Таблиця переводів одиниць вимірювання

1 бар = 0,1МПа	1 мм.рт.ст.= 133,3х10 ⁻⁶ МПа = 0,0001333 МПа
1 бар = 100 кПа	1 мм.рт.ст.= 0,1333 кПа
1 бар = 1000 мбар	1 мм.рт.ст.= 133,3Па. 10мм.рт.ст.= 1,33 кПа
1 бар = 1,019716 кгс /см ² (ат.)	1 мм.рт.ст.= 13,6х10 кгс/см
1 бар = 750,1 мм.рт.ст.(торр)	1 мм.рт.ст.= 13,33х10 ⁻⁴ бар
1 бар = 10197,16 мм.вод.ст.	1 мм.рт.ст.=1,333 мбар
1 бар = 0,986 атм.фіз.	1 мм.рт.ст.=13,6 мм.вод.ст.
1 бар = 10 Н/см ²	1 мм.рт.ст.=0,019325 psi
1 бар = 14.50377 psi (фунт на квадратний дюйм)	1 мм.рт.ст.=75,051 Н/см
1 МПа = 1000000 Па	1 мм.вод.ст.=9,80665х10 ⁻³ кПа
1 МПа = 1000 кПа	1 мм.вод.ст.=0,980665х10 бар
1 МПа = 10,19716 кгс/см (атм.тех.)	1 мм.вод.ст.=0,0980665 мбар
1 МПа = 10 бар.	1 мм.вод.ст.=0,0736 мм.рт.ст. (торр)
1 МПа = 7501 мм.рт.ст. (торр)	1 мм.вод.ст.=0,0001 кгс/см
1 МПа = 101971,6 мм.вод.ст.	1 мм.вод.ст.=9,80665 Па
1 МПа = 9,87 атм.фіз.	1 мм.вод.ст.=9,80665х10 Н/см
1 МПа = 106 Н/м ²	1 мм.вод.ст.=703,7516 psi
1 МПа = 145,0377 psi	
1 МПа = 4014,63 in.Н ₂ О	1 кгс/см ² = 0,0980665 МПа
	1 кгс/см ² = 98,0665 кПа
1 кПа = 1000 Па	1 кгс/см ² = 0,980665 бар
1 кПа = 0,001 МПа	1 кгс/см ² = 750,079 мм.рт.ст.(торр)
1 кПа = 0,01019716 кгс /см ²	1 кгс/см ² = 10207 мм. вод.ст.
	1 кгс/см ² = 14,22334 psi
1 кПа = 0,01 бар	1 кгс/см ² = 9,80665 Н/см ²
1 кПа = 7,5 мм.рт.ст. (тоор)	1 кгс/см ² = 10000 кгс/м ²
1 кПа = 101,9716 кгс /м ²	
1 кПа = 1000 Н /м ²	
1 кПа = 10 мбар	1 мбар = 0,1 кПа
1 кПа = 101,9716 мм. вод. ст.	1 мбар = 0,001 кгс /см ²
1 кПа = 4,01463 in. Н ₂ О	1 мбар = 10,19716 мм.вод.ст.
1 кПа = 0,1450377 psi	1 мбар = 0,75 мм. рт.ст
1 кПа = 0,1 Н /см ²	

